



## RÉUNION D'INFORMATION SUR LA RÉHABILITATION DU QUARTIER SAINT-CYPRIEN

### SAINT-CYPRIEN EN ACTION : UN PROJET QUI DEVIENT UNE RÉALITÉ

Sipea Habitat a présenté l'équipe qu'elle a structurée pour mener à bien le projet de rénovation urbaine de Saint-Cyprien.

L'ensemble du projet est fondé sur des objectifs de diminutions de charges significatives via des travaux d'économies d'énergie et le recours aux énergies renouvelables.

Le projet est organisé en cinq phases majeures :

La réhabilitation des 22 bâtiments en R+2, R+3, R+4 : le cabinet Tectum de Montrouge (Paris) retenu pour mener à bien la mission de maîtrise d'œuvre s'est présenté aux habitants. Celui-ci réalise actuellement un diagnostic des logements (à ce jour visite d'environ 80 logements). A l'issue de ce diagnostic, il établira des propositions qu'il présentera lors des prochaines phases de concertations.

La réhabilitation et la restructuration de l'immeuble emblématique du 1 à 11 rue René Amand. Un concours de maîtrise d'œuvre a été lancé pour travailler sur ce projet. 26 candidats ont répondu et 4 ont été retenus par le jury fin novembre pour présenter un projet : Flint (Bordeaux), SAO (Paris), ARCAU (Vannes), Lance-reau Meyniel (Poitiers). Fin mars un des quatre candidats sera choisi.



80 personnes étaient venues s'informer des avancées du projet

La démolition 20 à 26 rue de la Concorde, Bruno Boutry en tant que coordonnateur ANRU va organiser dès février des entretiens individuels pour reloger les habitants dans des logements répondants au mieux à leurs attentes.

La réalisation des nouvelles constructions sur le quartier dans le cadre d'une démarche à Très Haute Performance Énergétique.

La résidentialisation des immeubles du quartier. Un groupement de commandes est constitué avec la ville et la CAP pour retenir un prestataire unique qui travaillera sur la structuration des espaces privatifs des résidences autour des espaces publics dédiés à la rencontre.

#### Les prochaines étapes

Dès le 22 décembre une deuxième phase de concertation sera animée par le coordonnateur afin d'échanger avec les habitants sur les solutions retenues qui constitueront le Saint-Cyprien de demain. En parallèle une permanence a lieu tous les jeudis de 15h à 17h à la maison des échanges\*. Les premiers projets de réhabilitation commenceront fin 2009 et les derniers s'achèveront fin 2013.

\* *Maison des Echanges - 7 place de France  
Bruno Boutry - 05 49 30 19 70*



Le président Jean-François Macaire et Bernard Cornu, l'adjoint à l'urbanisme étaient présents lors de cette réunion

## RESIDENCE FIEF DE GRIMOIRE UNE PAROI BERLINOISE POUR LE CHANTIER DU FIEF

Après une petite déconvenue lors de la réalisation des murs de soutènement le long de la rue du Fief de Grimoire, le chantier a repris un rythme normal. Le retard semble être rattrapé par l'entreprise MOREAU LATHUS (gros œuvre).

En effet lors des terrassements et sur une longueur de 15 m, il a été nécessaire de réaliser une paroi Berlinoise. La paroi a permis de maintenir les terres (de la rue) en place pour les raisons suivantes :

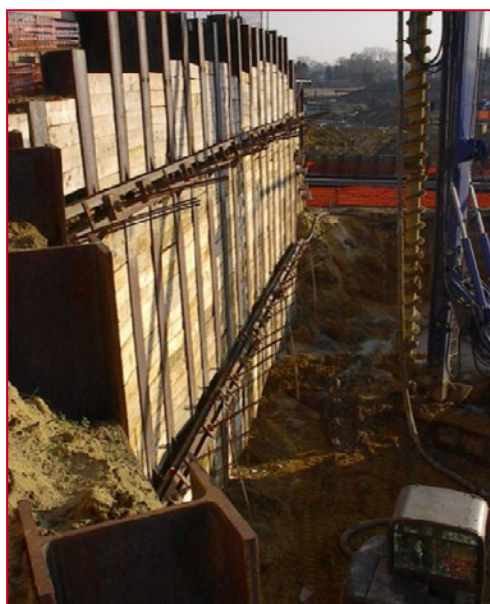
- Mise en sécurité des ouvriers,
- Maintenir les terres insta-

bles de la rue et éviter des désordres sur les réseaux et plus particulièrement sur une conduite d'eau potable de 0,40 mètre de diamètre.

• Permettre la réalisation des murs de soutènements. La paroi berlinoise consiste à :

- Réaliser des forages,
- Planter des poteaux métalliques dans les forages,
- Poser des planches au fur et à mesure que l'on creuse pour maintenir les terres.

*Ci après un exemple de parois Berlinoise sur un autre chantier (la foreuse à droite, un poteau métallique en premier plan et la paroi)*



### CONTRAT ENTRETIEN TERRASSE

Infos concernant le contrat d'entretien préventif des toitures terrasses :

#### OBJET ET DUREE DU CONTRAT

Le présent contrat d'entretien préventif des toitures terrasses a été confié à SOPREMA, il prendra effet le 1er septembre 2008 pour se terminer le 31 décembre 2010. SOPREMA effectuera l'entretien normal des toitures terrasses (1/3 du patrimoine chaque année).

#### PRESTATIONS

##### Visite triennale

Examen général des ouvrages d'étanchéité visibles, ratissage des gravillons, enlèvement et évacuation des herbes, mousses et déchets éventuels, débouchage des orifices d'évacuation des eaux pluviales

##### Visite annuelle

La visite annuelle sera réalisée sur les terrasses qui ne sont pas concernées par la visite triennale.

### UNE EQUIPE A VOTRE SERVICE ENFIN AU COMPLET...



#### A l'agence

- Responsable d'Agence : Christine VALERA
- Référant technique : Lionel THIBAUT
- Chargés de clientèle : Sanae EL ASSAL
- Agent de Proximité : Pierrette FOURRE
- Chargée d'accueil : Davina SIMONEAU
- Contrat de Professionnalisation : Aurélie SOREAU

#### Sur le terrain

- Monitrice qualité : Valérie COUTURIER
- Chargés d'immeuble : Matthieu PASQUIER Thierry ZIBII-ETOUNDI, Eric SIMONET et Nawal ATAOURY
- Agents d'entretien : Philippe LAFRECHOUX, Jean-Paul INGREMEAU, Robert CHAMBRIER, Joëlle RAYMOND et Georges POILBOIS.



L'Equipe de Place de France  
vous souhaite  
de Joyeuses fêtes de fin d'année

